



Analysis of barriers to entrepreneurship development in deprived areas using Delphi and ANP methods

Nasrallah Qiyasi Fard¹ | Hossein Mohebbi²  | Morteza Nabi Meybodi³ 

1. Management Department, Faculty of Humanities, Meybod University, Yazd, Iran.
Email: gheyasi65@gmail.com
2. Corresponding Author, Management Department, Faculty of Humanities, Meybod University, Yazd, Iran.
Email: h.mohebbi@meybod.ac.ir
3. Management Department, Faculty of Humanities, Meybod University, Yazd, Iran.
Email: mnabi@meybod.ac.ir

Article Info	ABSTRACT
<p>Article type: Research Article</p> <p>Article history: Received 22 September 2023 Received in revised form 26 January 2022 Accepted 8 April 2023 Published online 15 December 2022</p> <p>Keywords: Analysis Network Process, Delphi Method, Deprived Areas Entrepreneurship Development.</p>	<p>Objective: Entrepreneurship plays an important role in the economic growth of countries and job opportunities. The purpose of this study is to analyze the barriers to entrepreneurship development in deprived areas of Chaharmahal and Bakhtiari province using Delphi and ANP methods.</p> <p>Method: The present research is applied research in terms of purpose and survey-descriptive in terms of nature. The statistical population are the experts of Imam-Khomeini Relief Foundation and entrepreneurs of Chaharmahal and Bakhtiari province. Data collection was done in the summer of 2021. The data collection tool is a semi-structured interview and a questionnaire. First, the criteria and sub-criteria related to barriers to entrepreneurship development in deprived areas were identified, and then, using the Delphi method, screening and approval of the identified criteria and sub-criteria were performed. Then, using the ANP method in Super Decision software, the approved criteria and sub-criteria were prioritized.</p> <p>Results: The existence of challenges in rural settlements and disadvantaged areas (poverty, unemployment, food insecurity, low welfare, etc.), people's risk aversion and conservatism, difficult access to suitable facilities and financial credits, low teamwork spirit, lack of necessary capital for entrepreneurship, lack of acceptance of promoters' ideas and opinions, low participation of women, were determined as the most important obstacles to entrepreneurship in deprived areas.</p> <p>Conclusion: The findings indicate the important role of policy makers in removing the entrepreneurial obstacles through policy making to promote entrepreneurial culture, develop entrepreneurial actions, also review banking, insurance, tax, customs, labor and trade laws, etc. according to requirements of time.</p>

Citation: Qiyasi Fard, N., Mohebbi, H., & Nabi Meybodi, M. (n.d.). Analysis of barriers to entrepreneurship development in deprived areas using Delphi and ANP methods. *Journal of Entrepreneurship Development*, 16(1)61-76. <https://doi.org/10.22059/jed.2023.348813.654053> (*In pesrian*)





تحلیل موانع توسعه کارآفرینی در مناطق محروم با استفاده از

روش دلفی و فرآیند تحلیل شبکه‌ای

نصراله قیاسی فرد^۱ | حسین محبی^۲ | مرتضی نبی میبیدی^۳۱. گروه مدیریت، دانشکده علوم انسانی، دانشگاه میبد، یزد، ایران. رایانامه: gheyasi65@gmail.com۲. نویسنده مسئول، گروه مدیریت، دانشکده علوم انسانی، دانشگاه میبد، یزد، ایران. رایانامه: h.mohebbi@meybod.ac.ir۳. گروه مدیریت، دانشکده علوم انسانی، دانشگاه میبد، یزد، ایران. رایانامه: mnabi@meybod.ac.ir

چکیده

اطلاعات مقاله

نوع مقاله:

مقاله پژوهشی

هدف: کارآفرینی با ایجاد فرصت‌های شغلی، نقش مهمی در توسعه اقتصادی کشورها ایفا می‌کند. هدف این پژوهش، تحلیل موانع توسعه کارآفرینی در مناطق محروم استان چهارمحال و بختیاری با استفاده از روش دلفی و فرآیند تحلیل شبکه‌ای (ANP) است.

روش: پژوهش حاضر از نظر هدف، کاربردی و از نظر ماهیت، از نوع توصیفی-پیمایشی است. جامعه آماری این پژوهش کارشناسان کمیته امداد امام خمینی و کارآفرینان استان چهارمحال و بختیاری هستند که گردآوری داده‌ها در تابستان ۱۴۰۰ انجام شد. در این پژوهش، ابتدا معیارها و زیرمعیارهای مربوط به موانع توسعه کارآفرینی در مناطق محروم، با استفاده از ادبیات موضوع و مصاحبه‌های نیمه‌ساختاریافته با خبرگان شناسایی و با استفاده از روش دلفی، غربال‌گری و تأیید شدند. سپس با استفاده از روش ANP و تحلیل آن در نرم‌افزار Super Decision، اولویت‌بندی معیارها و زیرمعیارهای تأیید شده، انجام گرفت.

یافته‌ها: وجود چالش‌های سکونت‌گاه‌های روستایی و مناطق محروم (فقر، بیکاری، ناامنی غذایی، رفاه کم، و...)، ریسک‌گریزی و محافظه‌کار بودن افراد، دسترسی دشوار به تسهیلات و اعتبارات مالی مناسب، پایین بودن روحیه کار گروهی، کمبود سرمایه لازم برای کارآفرینی، عدم استقبال از ایده‌ها و نظرات مروجان، و مشارکت پایین زنان، به‌عنوان مهم‌ترین موانع کارآفرینی در مناطق محروم تعیین شدند.

نتیجه‌گیری: یافته‌های پژوهش، حاکی از نقش مهم مسئولان و سیاست‌گذاران در رفع این موانع کارآفرینی از طریق سیاست‌گذاری و برنامه‌ریزی برای ترویج فرهنگ کارآفرینی، توسعه اقدامات کارآفرینانه، و نیز بازنگری در قوانین و مقررات بانکی، بیمه‌ای، مالیاتی، گمرکی، قانون کار و تجارت، و غیره با توجه به مقتضیات زمان است.

تاریخ دریافت: ۱۴۰۱/۶/۳۱

تاریخ بازنگری: ۱۴۰۱/۱۱/۲۵

تاریخ پذیرش: ۱۴۰۲/۱/۱۹

تاریخ انتشار: ۱۴۰۲/۳/۱۸

کلیدواژه‌ها:

توسعه کارآفرینی، روش دلفی، فرآیند تحلیل شبکه‌ای، مناطق محروم.

استناد: قیاسی فرد، نصرالله؛ محبی، حسین و نبی میبیدی، مرتضی (۱۴۰۲). تحلیل موانع توسعه کارآفرینی در مناطق محروم با استفاده از روش دلفی و فرآیند تحلیل

شبکه‌ای. توسعه کارآفرینی، ۱۶(۱)، ۶۱-۷۶. <https://doi.org/10.22059/jed.2023.348813.654053>

Doi: <https://doi.org/10.22059/jed.2023.348813.654053>

© نویسندگان.

ناشر: انتشارات دانشگاه تهران.

مقدمه

در عصر حاضر که با افزایش جمعیت، جوامع و سازمان‌ها به سرعت در حال گسترش و پیشرفت هستند، کارآفرینی در یک تعامل چندسویه، هم در مفهوم ایجاد اشتغال، هم در مفهوم ایجاد تحول از راه نوآوری‌ها و بهبود فرایندها و هم به عنوان عامل کلیدی در رشد و توسعه اقتصادی کشورها، به شدت مورد نیاز است (Fallah Haghighi, 2017). کارآفرینان از پیچیدگی‌های این عصر در جهت شناسایی فرصت‌ها و هدایت مجموعه به سمت موفقیت استفاده می‌کنند، کارهایی که شاید از افراد عادی نمی‌توان انتظار داشت. البته همیشه موانع و محدودیت‌های زیادی بر سر راه توسعه کارآفرینی وجود دارد (Saedikia, 2006). بررسی این موانع نیازمند توجه جدی به بافت و ناحیه توسعه کارآفرینی است. در واقع، رشد فرهنگ کارآفرینی بدون برنامه‌ریزی ناحیه‌ای یعنی بررسی و شناخت وضعیت مناطق، قابلیت‌ها و تنگناهای آن چندان شدنی نیست؛ چرا که آگاهی از نقاط قوت و ضعف نواحی، امری ضروری برای ارائه طرح‌ها و برنامه‌های منطقه‌ای به‌شمار می‌آید (Movahed et al., 2011). بنابراین این پژوهش به دنبال موانع توسعه کارآفرینی در بافت پژوهش است.

در این میان مناطق محروم و روستایی بخش مهمی از جوامع در حال توسعه را شکل می‌دهند که توجه به آن می‌تواند اهداف توسعه‌ای را در سطح ملی نیز تأمین کند (Oliaei & Karimian, 2011). با توجه به اینکه این مناطق به دلیل محدودیت‌هایی مانند فقر و مهاجرت به شهرها می‌توانند دچار عقب‌افتادگی‌هایی شده باشند، لزوم توجه به تحلیل موانع توسعه کارآفرینی در این مناطق می‌تواند نتایج مثبتی برای توسعه پایدار و رفاه اقتصادی به همراه داشته باشد (Khorsand et al., 2021). بی‌شک در توسعه فرهنگ کارآفرینی به‌ویژه در مناطق محروم، عوامل متعددی دخیلند که ضرورت دارد شناسایی و درجه تأثیرگذاری هر یک از آنها مشخص شود (Segal et al., 2005). در طول دهه‌های گذشته، ادبیات دانشگاهی تأثیر قابل توجه شرایط محیطی بر فعالیت کارآفرینی را مشروعیت بخشیده است. این شرایط محیطی می‌تواند بر کارآفرینان بالقوه، جدید و تثبیت شده در اقتصادهای توسعه‌یافته و در حال توسعه تأثیر بگذارد. البته اثرگذاری مخرب برخی عوامل نیز در فعالیت‌های کارآفرینی به‌عنوان موانع آن شناخته شده‌اند (Serrano-Guerrero et al., 2011). این موانع از دید پژوهشگران پیشین، چالش‌هایی مانند فقر، فقدان گوناگونی اقتصادی، بیکاری و... را در کل کشور به‌ویژه مناطق محروم به‌همراه داشته است (Heidari Sareban, 2012). هر چند این عوامل را نمی‌توان محدود به این موارد دانست، چون هر منطقه ویژگی‌های خاص خود را دارد. البته نکته مهم‌تر، دقت و جزئیات عوامل است که افزون بر عوامل کلی، نیاز به شناسایی عوامل جزئی‌تر با توجه به بافت منطقه وجود دارد.

بنابراین با توجه به مشکلات اقتصادی و فرهنگی موجود در مناطق محروم و ضرورت تقویت زمینه‌های ایجاد و توسعه کارآفرینی در این مناطق، پژوهش حاضر به دنبال شناسایی موانع توسعه کارآفرینی در مناطق محروم استان چهارمحال و بختیاری به‌عنوان بافت پژوهش است تا پس از شناسایی این موانع مؤثر، از آنجایی که بعضی از آنها با یکدیگر وابستگی درونی دارند، با استفاده از تکنیک فرآیند تحلیل شبکه‌ای (ANP) به بررسی اهمیت نسبی این موانع پرداخته و با کمک نرم‌افزار Super Decisions اولویت‌بندی این موانع را جهت ارائه راهکارهایی برای توسعه کارآفرینی و رونق اقتصادی این مناطق انجام دهد.

۲. مروری بر مبانی نظری و پیشینه پژوهش

کارآفرینی از مفاهیم به نسبت تازه و رو به گسترش است که در مقایسه با علم اقتصاد، مدیریت، جامعه‌شناسی، روان‌شناسی، و دیگر موضوع‌های مرتبط با این موضوع قدمتی بسیار کوتاه دارد (Khajouei Nasab Karani, 2018). کارآفرینی به‌عنوان نماد کوشش و موفقیت در کسب‌وکار است و کارآفرینان نیز نماد رهبرانی توانمند هستند که در تشخیص، ساخت، و بهره‌گیری از فرصت‌ها و پیشتازی در خلاقیت و نوآوری نقش دارند و می‌توانند سهم مهمی در رشد اقتصادی ایفا کنند (Kiakojouri & Fazeli Veisari, 2010).

سابقه تاریخی کارآفرینی در پژوهش‌های خارجی نشان می‌دهد که پیش‌تر از شش مکتب برای درک مفهوم کارآفرینی استفاده می‌کردند (Cunningham & Lischeron, 1991): مکتب شخص بزرگ (توجه به ویژگی‌های اشخاص بزرگ کارآفرین)، مکتب

ویژگی‌های روان‌شناختی (توجه به نیازها، محرک‌ها، نگرش‌ها، باورها، و ارزش‌های تعیین‌کننده در کارآفرینی)، مکتب کلاسیک کارآفرینی (تمایز بین مدیریت و کارآفرینی با توجه به رفتار خلاقانه و نوآورانه)، مکتب مدیریتی (نگاه به کارآفرینی با توجه به نظریه‌های مدیریتی)، مکتب رهبری (نگاه به نقش رهبری و فراتر از ابعاد فنی مدیریتی در کارآفرینی)، و مکتب کارآفرین سازمانی (نگاه به نقش راهبردی کارآفرینی برای توسعه مرزهای سازمانی در حوزه بازارخدمات، فناوری‌ها، یاروش‌های نوآورانه). تقسیم‌بندی‌های تازه‌تر در پژوهش‌های خارجی از سه دیدگاه به کارآفرینی نگاه می‌کنند: کارآفرینی به‌عنوان بافت سازمانی (ویژگی‌های متمایزکننده سازمانی که رفتار کارآفرینی را پوشش می‌دهند مانند اندازه سازمان، سن سازمان، مالکیت فردی یا جمعی سازمان، و...)، کارآفرینی بر پایه معیارهای عملکردی (برداشت کارآفرینی از سازمان‌ها، شرکت‌ها، یا افراد با سطح به‌اندازه کافی بالا از عملکرد وجود دارد و دو معیار عملکردی رایج در پیشینه پژوهش یعنی نوآورانه بودن و رشد، سنجش آن را ممکن می‌سازند)، و رفتار کارآفرینی (تمرکز روی ویژگی‌های افراد یا سازمان‌هایی که رفتار کارآفرینانه از خود نشان می‌دهند؛ نخستین ویژگی، توانایی تشخیص یک فرصت است که فرصت‌سازی نیز یکی از گونه‌های آن است و دومین مورد، بهره‌برداری یا تجاری‌سازی فرصت است) (Audretsch, 2012). امروزه همچنان، محدودیت‌ها و موانع متعددی برای توسعه کارآفرینی وجود دارد که بسیاری از این موانع ناخواسته بوده و پیامد عدم درک و شناخت درست آنها و نیز به‌کارگیری فنون مقابله با آنها است. در برخی موارد، این موانع به قدری مخرب هستند که افراد ترجیح می‌دهند از رفتار کارآفرینانه اجتناب کنند. با این حال، مطالعات کمتری در زمینه تبیین موانع توسعه کارآفرینی انجام شده است که می‌توان به مهمترین موانع احصاء شده در بافت‌های مختلف اشاره کرد: به‌عنوان مثال، موانع کارآفرینی زنان، موانع کارآفرینی سازمانی، موانع کارآفرینی اجتماعی، موانع کارآفرینی محیطی، موانع کارآفرینی در شرکت‌های کوچک و متوسط و غیره. افزون بر این موانع توسعه کارآفرینی، هدف این پژوهش، تبیین و تحلیل این موانع در مناطق محروم به عنوان بافت پژوهش است. نتایج بررسی پیشینه پژوهش در این زمینه، معیارها و زیرمعیارهای موانع توسعه کارآفرینی در مناطق کمتر توسعه‌یافته مطابق جدول (۱) هستند. استخراج این موانع از پیشینه پژوهش بر مبنای تفاوت در توسعه‌یافتگی و نیافتگی جوامع به‌ویژه در مناطق محروم بوده است که می‌توان آنها را در چهار معیار قابلیت‌های فردی، اقتصادی، اجتماعی-فرهنگی و زیرساختی-محیط‌زیستی دسته‌بندی کرد.

جدول ۱. معیارها و زیرمعیارهای موانع توسعه کارآفرینی استخراج شده از پیشینه

منابع	زیرمعیارها	معیار
(Abdulghaffar & Akkad, 2021; Abtin, 2011; Ghadirimasoum et al., 2014; Jafarnejad et al., 2013; Jain & Ali, 2013; Khanin et al., 2022; Smith et al., 2020)	عدم پذیرش شرایط ابهام، عدم تحمل شکست، عدم ریسک‌پذیری، عدم درک کارآفرینانه، عدم خلاقیت و نوآوری، پایین بودن پشتکار، اعتماد به نفس پایین، انعطاف‌پذیری پایین، مشارکت پایین مردم، عدم انتقال تجرب شخصی روستاییان در زمینه کارآفرینی، عدم آمادگی جهت پذیرش دیدگاه‌های مروجان، عدم تمایل جهت شرکت در کلاس‌های کارآفرینی، پایین بودن علاقه‌مندی جهت ایجاد کار جدید، عدم آشنایی با کامپیوتر و اینترنت، فقدان انجام فعالیت اقتصادی در نوجوانی و جوانی، پایین بودن علاقه‌مندی جهت بکارگیری فناوری‌های نوین، پایین بودن خلاقیت شخصی جهت انجام کارهای اقتصادی، پایین بودن تجربه‌های کاری در واحدهای تولیدی، نبود ایده کارآفرینی، نبود روحیه کارآفرینی، نبود تجربه ایجاد کسب‌وکار جدید، پایین بودن اعتماد به آشنایان و دوستان جهت انجام کار گروهی، عدم استقبال از ایده‌های نوین شغلی، پایین بودن میزان مسئولیت‌پذیری، پایین بودن ریسک‌پذیری شغل جدید.	فردی
(Abdulghaffar & Akkad, 2021; Ghadirimasoum et al., 2014; Jafarnejad et al., 2013; Jain & Ali, 2013; Jamini & Jamshidi, 2021; Khanin et al., 2022)	عدم امکان تغییر شغل در مناطق محروم، پایین بودن آشنایی با نیازهای جدید بازار کار، نبود فرصت‌های کاری مناسب در مناطق محروم، پایین بودن وجود انگیزه جهت پیشرفت شغلی، عدم امکان دسترسی به اعتبارات مالی، نبود اعتبارات مالی مناسب از نظر نرخ سود، پایین بودن فرصت‌های شغلی در مناطق محروم، پایین بودن دسترسی به خدمات فنی مناسب، بالا بودن میزان فقر مناطق محروم، عدم امکان دریافت اعتبارات سرمایه‌ای، پایین بودن به‌کارگیری مکانیزاسیون در فرایند تولید محصول، پایین بودن ارائه مشوق‌های اقتصادی از قبیل بخشش دیرکرد تسهیلات از سوی بانک، پایین بودن میزان دسترسی به نهاده‌های تولید، پایین بودن سودآوری فعالیت‌های اقتصادی در مناطق محروم، انتقال سرمایه مالی توسط روستاییان به شهر، پایین بودن سرمایه مالی لازم جهت کارآفرینی، پایین بودن دسترسی به عوامل تولیدی.	اقتصادی

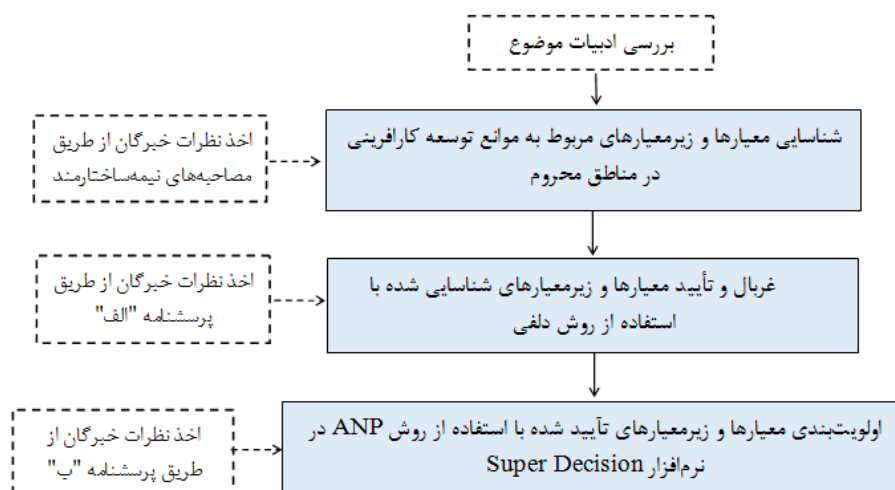
<p>(Abdulghaffar & Akkad, 2021; Abtin, 2011; Ghadirimasoum et al., 2014; Khanin et al., 2022; Masoomi & Hayati, 2017)</p>	<p>عدم تأمین نیازهای فیزیولوژیکی، کمبود ارتباطات جمعی، هویت فرهنگی خاص مناطق محروم، ساختار سنی مسن در روستاها و مناطق محروم، مهاجرت جوانان به شهرها، پایین بودن میزان فعالیت دهیاری و شورای اسلامی روستا جهت ایجاد بسترهای کارآفرینی، پایین بودن حضور مروجان جهت آموزش در زمینه کارآفرینی، پایین بودن حمایت از سوی نهادهای مسئول، پایین بودن وجود تشکل‌ها واتحادیه‌ها در حوزه‌های مختلف کسب‌وکار، پایین بودن همکاری میان شورای اسلامی با مردم روستا، پائین بودن احساس تعلق مکانی بین جوانان مناطق محروم، پایین بودن روحیه کار گروهی در میان روستائیان، علاقه‌مندی کم جهت فعالیت در بخش کشاورزی، کم‌بودن زمینه‌های فعالیت زنان و دختران روستایی، کم‌بودن میزان استقبال مدیران بانک‌ها از ایده‌های نو کارآفرینی، پایین بودن سطح سواد روستائیان و مناطق محروم، کم بودن مشارکت زنان، توزیع نامناسب جمعیت، کاهش اثرگذاری بر رفاه اجتماعی.</p>	<p>اجتماعی و فرهنگی</p>
<p>(Ghadirimasoum et al., 2014; Jain & Ali, 2013; Jamini & Jamshidi, 2021)</p>	<p>ضعف در زیرساخت‌های انرژی در مناطق محروم، مسطح و یکپارچه نبودن اراضی کشاورزی در مناطق محروم، نبود زیرساخت‌های فیزیکی مناسب در مناطق محروم، نبود زیرساخت‌های عمومی مناسب در مناطق محروم، نبود زیرساخت‌های نوین، وقوع مداوم بلایای طبیعی مانند سیل، زلزله و خشکسالی در روستاها و مناطق محروم، پایین بودن تجهیزات مدرن مکانیزاسیون در روستاها و مناطق محروم.</p>	<p>زیرساختی و محیط‌زیستی</p>

۳. روش‌شناسی

این پژوهش از لحاظ هدف کاربردی و به‌لحاظ نحوه گردآوری داده‌ها از نوع تحقیقات توصیفی-پیمایشی است. جامعه آماری این پژوهش مدیران و کارشناسان کمیته امداد امام خمینی (ره) (با حداقل پنج سال سابقه کار و حداقل مدرک کارشناسی) و کارآفرینان استان چهارمحال و بختیاری بودند که با روش نمونه‌گیری گلوله‌برفی انتخاب شدند. در حین انجام مصاحبه با خبره اول، از وی خواسته شد تا افراد مطلع از موضوع را معرفی نماید و همین سوال از خبره دوم نیز پرسیده شد. این شیوه نمونه‌گیری تا رسیدن به حد اشباع در اطلاعات، و تکمیل گروه خبرگان ادامه یافت. در نهایت با برقراری ارتباط با افراد معرفی شده، ۱۲ نفر از آنها تمایل به همکاری داشتند که گروه خبرگان این پژوهش را تشکیل دادند. در این راستا، با استفاده از مطالعات کتابخانه‌ای (مطالعه کتب و پژوهش‌های داخلی و خارجی، فیش‌برداری و جستجو در پایگاه‌های اطلاعاتی) و مطالعات میدانی (مصاحبه و پرسشنامه) نسبت به جمع‌آوری داده‌های مورد نیاز اقدام شد. پرسشنامه‌های پژوهش شامل دو پرسشنامه "الف" و "ب" به شرح ذیل است:

- پرسشنامه "الف": این پرسشنامه به‌منظور غربال‌گری و تأیید معیارها و زیرمعیارهای مربوط به موانع توسعه کارآفرینی در مناطق محروم بر اساس روش دلفی با مقیاس طیف لیکرت پنج گزینه‌ای طراحی شد.
- پرسشنامه "ب": این پرسشنامه به‌منظور اولویت‌بندی معیارها و زیرمعیارهای تأیید شده بر اساس روش ANP با استفاده از ماتریس‌های مقایسات زوجی طراحی شد.

برای بررسی روایی پرسشنامه‌های "الف" و "ب" از روش اعتبار محتوا استفاده شده است. بدین صورت که پرسشنامه به سه نفر از کارآفرینان، یک نفر از مدیران و سه نفر از اساتید دانشگاهی خبره در زمینه کارآفرینی داده شد و از آنها در مورد سؤالات نظرخواهی شد که همه آنها پرسشنامه‌ها را تأیید نمودند. پایایی پرسشنامه "الف" در بخش یافته‌ها سنجیده شده است. از آنجایی که پرسشنامه "ب" از نوع مقایسات زوجی است و مقایسات زوجی فقط یک ماتریس ریاضی است و معنای پرسشنامه آماری ندارد (Mohebbi & Amini, 2021)، بنابراین آزمون پایایی برای مقایسات زوجی معنایی ندارد و در آن از نرخ ناسازگاری استفاده می‌شود. سرانجام تجزیه و تحلیل داده‌های جمع‌آوری شده به‌منظور اولویت‌بندی موانع توسعه کارآفرینی با استفاده از نرم‌افزار Super Decisions صورت گرفت. در شکل (۱)، چارچوب اجرای پژوهش نشان داده شده است.



شکل ۱: مراحل انجام پژوهش (محقق ساخته)

۴. یافته‌ها

۴-۱ توصیف ویژگی‌های جمعیت‌شناختی

شرکت‌کنندگان در این مطالعه، ۲ نفر از مدیران و ۷ نفر از کارشناسان کمیته امداد امام خمینی (ره) و ۳ نفر از کارآفرینان استان چهارمحال و بختیاری، جمعاً به تعداد ۱۲ نفر بودند که شامل ۹ مرد (۷۵٪) و ۳ زن (۲۵٪) که ۵ نفر با مقطع تحصیلی کارشناسی (۴۱٪/۷)، ۶ نفر با مقطع کارشناسی ارشد (۵۰٪) و ۱ نفر با مقطع دکتری (۸/۳٪) بودند که ۲ نفر با سابقه اجرایی ۵ تا ۱۰ سال (۱۶٪/۷)، ۶ نفر با سابقه اجرایی ۱۰ تا ۱۵ سال (۵۰٪) و ۴ نفر با سابقه اجرایی بیش از ۱۵ سال (۳۳/۳٪) حضور داشتند.

۴-۲ فرآیند اجرای پژوهش

(۱) شناسایی موانع توسعه کارآفرینی: این موانع، از طریق مرور ادبیات موضوع و مصاحبه‌های نیمه‌ساختاریافته با خبرگان انجام شد. در این مرحله، با توجه به محدودیت‌های شیوع کرونا، پژوهشگران توانستند با ۱۲ نفر از خبرگان به صورت نیمه‌ساختاریافته مصاحبه نمایند. مصاحبه نیمه‌ساختاریافته ترکیبی از پرسش‌های بیشتر و کمتر ساختارمند است. بدین صورت که در بخش ساختارمندتر به دنبال اطلاعات خاصی از همه پاسخ‌دهندگان و در بخش غیرساختارمندتر به دنبال ایده‌های تازه پاسخ‌دهندگان درباره موضوع هستیم؛ بنابراین، از پرسش‌هایی استفاده می‌کنیم که عبارت و ترتیب از پیش تعیین‌شده‌ای ندارند (Merriam, 2009). پروتکل مصاحبه برای پرسش از خبرگان به این صورت بود که یک‌سری پرسش‌های ثابت، در واقع همان موانع استخراجی از پیشینه پژوهش پرسیده شد تا دیدگاه مصاحبه‌شونده درباره نقش این موانع به دست آید. یک‌سری نیز پرسش‌های انعطاف‌پذیر با ماهیت اکتشافی بود تا موانع تجربه‌شده کارآفرینی در منطقه‌ی مورد بررسی به دست آید. برای تجزیه و تحلیل مصاحبه از رویه دومارحله‌ای کدگذاری و الگویابی مورد استفاده در پژوهش‌های کیفی استفاده شد. بدین صورت که در مرحله اول، هر بخش از هر مصاحبه که به یک مانع کارآفرینی اشاره داشت، کدگذاری شد (با هر مصاحبه به عنوان یک مورد برخورد شد). سپس در مرحله دوم، این کدها در میان همه مصاحبه‌ها برای رسیدن به الگوها یا همان معیارها و زیرمعیارها (موانع بافتی کارآفرینی) الگویابی شدند. نتیجه این رویه، حذف، تغییر، یا اضافه شدن برخی از موانع با توجه به بافت منطقه محروم بود. نتایج این تجزیه و تحلیل در جدول (۲) آمده است که ۴ معیار و ۲۹ زیرمعیار مربوط به موانع توسعه کارآفرینی را در منطقه محروم مورد بررسی نشان می‌دهد.

جدول ۲. معیارها و زیرمعیارهای شناسایی شده

معیارها				موانع کارآفرینی
زیرساختی - محیط - زیستی	اجتماعی - فرهنگی	اقتصادی	فردی	
نبود زیرساخت‌های نوین	حمایت کم نهادهای مسئول و متولیان	پائین بودن دسترسی به عوامل تولیدی.	پائین بودن ریسک پذیرش شغل جدید	زیرمعیارها
وقوع مداوم بلایای طبیعی مانند سیل، زلزله و خشکسالی	کمبود وجود تشکل‌ها و اتحادیه‌ها در حوزه‌های مختلف کسب و کار	پائین بودن آشنایی با نیازهای جدید بازار کار	پایین بودن علاقه‌مندی جهت ایجاد کار جدید	
پائین بودن تجهیزات مدرن مکانیزاسیون	پائین بودن سطح سواد	عدم امکان دسترسی به اعتبارات مالی	فقدان روحیه کارآفرینی و نوآوری	
انجام ندادن پژوهش‌های کاربردی در زمینه توسعه کارآفرینی	وجود باورهای کلیشه‌ای درباره مردم مناطق محروم	پایین بودن میزان درآمد مردم محروم	فقدان دانش کافی در مهارت‌های کارآفرینی	
فقدان سیستم اطلاعاتی برای دستیابی به اطلاعات	نبود فرهنگ کارگروهی	نبود فرصت‌های کاری مناسب	عدم انتقال تجارب شخصی در کارآفرینی	
موقعیت بد جغرافیایی مناطق محروم	توزیع نامناسب جمعیت	دسترسی کم به خدمات فنی مناسب	عدم آمادگی پذیرش دیدگاه‌های مروجان	
-	مهاجرت	پائین بودن سرمایه مالی لازم جهت کارآفرینی	پائین بودن خلاقیت شخصی جهت انجام کارهای اقتصادی	
-	مشارکت کم زنان	سودآوری کم فعالیت‌ها	-	

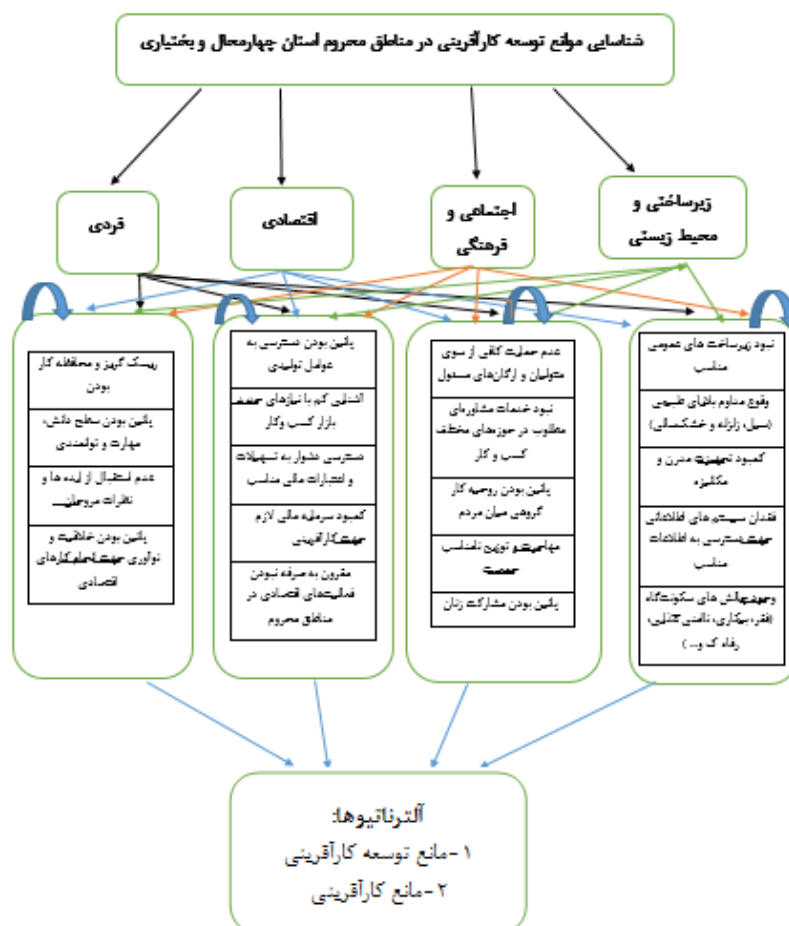
(۲) تأیید موانع توسعه کارآفرینی از طریق روش دلفی: در دور اول دلفی، فهرست اولیه موانع شناسایی شده که شامل ۴ معیار و ۲۹ زیرمعیار بود در قالب پرسشنامه‌ای در اختیار اعضای پانل (۱۲ خبره) قرار گرفت تا در مورد آنها اظهار نظر کنند و همچنین، نظرات خود را در قالب پیشنهادها حذف، اضافه، ادغام و اصلاح معیارها و زیرمعیارها ارائه دهند. در این مرحله اعضای پانل از بین ۲۹ زیرمعیار یا مانع موجود، پیشنهاد اضافه شدن ۱ مورد جدید، ۶ مورد اصلاح، ۲ مورد ادغام در یکدیگر و ۵ مورد حذف را دادند. در دور دوم، ۴ معیار و ۲۴ زیرمعیار توسط اعضای پانل، نظرسنجی شد تا میزان اهمیت هر زیرمعیار بر اساس طیف لیکرت پنج‌تایی تعیین شود. در این دور، ۵ زیرمعیار که میانگین کمتر از عدد ۳ کسب کردند، حذف شدند. پایایی و ضریب همبستگی کندال در دور دوم به ترتیب برابر با ۰/۷۷۴ و ۰/۷۰۴ شد. در دور سوم، عوامل تأیید شده مرحله قبل با ۴ معیار و ۱۹ زیرمعیار طی پرسشنامه‌ای در اختیار اعضای پانل قرار داده شد. در این دور، میانگین امتیازات دور قبل نیز در اختیار خبرگان قرار گرفت تا اعضاء بر اساس میانگین کل تصمیم‌گیری کنند. در این دور، اکثر خبرگان نظرات خود را همانند دور دوم تأیید کردند. نتایج دور سوم دلفی در جدول (۳) آورده شده است که نشان از تأیید همه زیرمعیارها است. پایایی و ضریب همبستگی کندال در دور سوم به ترتیب برابر با ۰/۸۱۴ و ۰/۷۶۲ است.

جدول ۳. نتایج دور سوم دلفی

معیار	زیرمعیار	آمار توصیفی		
		انحراف معیار	میانگین	بیشترین مقدار
فردی	ریسک‌گریزی و محافظه کار بودن	۱/۰۰۴۱	۳/۲	۲
	پائین بودن سطح دانش، مهارت و توانمندی	۱/۰۲۱۲	۳/۷	۲
	عدم استقبال از ایده‌ها و نظرات مروجان	۱/۱۵۹۳	۳/۳	۱
	پائین بودن خلاقیت و نوآوری جهت انجام کارهای اقتصادی	۱/۳۱۹۴	۳/۵	۱

۲	۵	۴	۰/۹۴۲۸	پائین بودن دسترسی به عوامل تولیدی	اقتصادی
۲	۵	۳/۸	۱/۲۲۹۲	آشنایی کم با نیازهای جدید بازار کسب و کار	
۲	۵	۴/۱	۱/۳۱۴۲	دسترسی دشوار به تسهیلات و اعتبارات مالی مناسب	
۲	۵	۳/۹	۰/۹۸۲۶	کمبود سرمایه مالی لازم جهت کارآفرینی	
۲	۵	۳/۶	۱/۱۶۳۵	مقرون به صرفه نبودن فعالیت‌های اقتصادی در مناطق محروم	اجتماعی - فرهنگی
۲	۵	۳/۶	۰/۸۴۳۲	عدم حمایت کافی از سوی متولیان و ارگان‌های مسئول	
۲	۴	۳/۴	۰/۸۴۳۲	نیودخدمات مشاوره‌ای مطلوب در حوزه‌های مختلف کسب‌وکار	
۱	۵	۳/۴	۱/۲۴۲۵	پائین بودن روحیه کار گروهی میان مردم	
۳	۵	۴/۲	۰/۸۱۶۴	مهاجرت و توزیع نامناسب جمعیت	زیرساختی - محیط زیستی
۱	۴	۳/۶	۱/۱۷۳۱	پایین بودن مشارکت زنان	
۲	۵	۴	۰/۸۷۵۵	نیود زیرساخت‌های عمومی مناسب	
۱	۵	۳/۲	۱/۱۳۵۲	وقوع مداوم بلایای طبیعی (سیل، زلزله و خشک‌سالی)	
۱	۵	۳/۹	۱/۱۰۰۵	کمبود تجهیزات مدرن و مکانیزه	زیستی
۲	۴	۳/۶	۰/۶۹۹۲	فقدان سیستم‌های اطلاعاتی جهت دسترسی به اطلاعات مناسب	
۴	۵	۴/۵	۰/۵۲۷۰	وجودچالش‌های سکونت‌گاه (فقر، بیکاری، ناامنی غذایی، رفاه کم و...)	

۳) اولویت‌بندی موانع توسعه کارآفرینی با روش فرآیند تحلیل شبکه‌ای: به دلیل وجود وابستگی‌های درونی و روابط تعاملی میان عناصر، از روش ANP جهت وزن دهی و رتبه‌بندی موانع مطابق با ساختار شبکه‌ای تصمیم‌گیری در شکل (۲) استفاده شد.



شکل ۲. نمودار کلی شبکه تصمیم‌گیری

در ادامه، از طریق پرسشنامه مقایسات زوجی و با استفاده از روش ANP، نظرات ۱۰ نفر از خبرگان جهت اولویت‌بندی معیارها و زیرمعیارهای مربوط به موانع توسعه کارآفرینی، اخذ و در نرم‌افزار Super Decisions تحلیل شد. به منظور در بر گرفتن تمام نظرات خبرگان، از تمام درایه‌های ماتریس‌های حاصله از خبرگان، میانگین هندسی باتوجه به یکسان بودن نوع ماتریس‌ها گرفته شد (Mohebbi & Zare Mehrjardi, 2019). سپس، برای ماتریس گروهی بدست آمده از معیارها و زیرمعیارها، بردار وزن از طریق نرمال‌سازی ماتریس گروهی و در نهایت گرفتن میانگین حسابی از هریک از سطرهای ماتریس گروهی نرمال شده بدست آمد. پس از به دست آوردن ماتریس‌های مقایسه زوجی گروهی، نرخ ناسازگاری برای هر یک از آنها محاسبه شد که همگی کمتر از ۰/۱ و نشان‌دهنده سازگاری آنها بود. به منظور کاهش حجم جداول مربوط به مقایسات زوجی از نمادهایی مطابق با جدول (۴) استفاده شد.

جدول ۴. نمادهای مربوط به هر یک از معیارها و زیرمعیارها

نماد	زیرمعیار	نماد	معیار
A ₁	ریسک‌گریزی و محافظه کار بودن	A	فردی
A ₂	پائین بودن سطح دانش، مهارت و توانمندی		
A ₃	عدم استقبال از ایده‌ها و نظرات مروجان		
A ₄	پائین بودن خلاقیت و نوآوری جهت انجام کارهای اقتصادی		
B ₁	پائین بودن دسترسی به عوامل تولیدی	B	اقتصادی
B ₂	آشنایی کم با نیازهای جدید بازار کسب و کار		
B ₃	دسترسی دشوار به تسهیلات و اعتبارات مالی مناسب		
B ₄	کمبود سرمایه مالی لازم جهت کارآفرینی		
B ₅	مقرون به صرفه نبودن فعالیت‌های اقتصادی در مناطق محروم		
C ₁	عدم حمایت کافی از سوی متولیان و ارگان‌های مسئول	C	اجتماعی- فرهنگی
C ₂	نبود خدمات مشاوره‌ای مطلوب در حوزه‌های مختلف کسب و کار		
C ₃	پائین بودن روحیه کار گروهی میان مردم		
C ₄	مهاجرت و توزیع نامناسب جمعیت		
C ₅	پائین بودن مشارکت زنان		
D ₁	نبود زیرساخت‌های عمومی مناسب	D	زیرساختی- محیط- زیستی
D ₂	وقوع مداوم بلایای طبیعی (سیل، زلزله و خشک‌سالی)		
D ₃	کمبود تجهیزات مدرن و مکانیزه		
D ₄	فقدان سیستم‌های اطلاعاتی جهت دسترسی به اطلاعات مناسب		
D ₅	وجود چالش‌های سکونت‌گاه (فقر، بیکاری، ناامنی غذایی، رفاه کم و...)		

در روش ANP از طریق نرم‌افزار Super Decisions، سه سوپرماتریس اولیه، موزون و حددار قابل تشکیل است. سوپرماتریس اولیه از همان وزن‌های نسبی بدست آمده از مرحله قبل حاصل می‌شود. سوپرماتریس موزون از نرمال‌سازی سوپرماتریس اولیه بدست می‌آید. برای تشکیل سوپرماتریس حددار، سوپرماتریس موزون را به توان بی‌نهایت رسانده تا همگرا شود. این ماتریس همگرا شده، سوپرماتریس حددار نام دارد. با استفاده از سوپرماتریس حددار، اوزان نهایی عناصر استخراج و اولویت‌بندی معیارها و زیرمعیارها انجام می‌گیرد. وزن نرمال شده نهایی معیارها و زیرمعیارها در جدول (۵) ارائه شده است.

جدول ۵. وزن نهایی معیارها و زیرمعیارها

عناصر		وزن نرمال شده نهایی		
معیارها	اجتماعی فرهنگی	۰/۲۵۳۲		
	اقتصادی	۰/۲۶۰۳		
	زیرساختی و محیط‌زیستی	۰/۲۴۹۸		
	فردی	۰/۲۳۵۶		
زیرمعیارها	فردی	A1	ریسک‌گریز و محافظه‌کار بودن	۰/۴۱۷۱
		A2	پائین بودن سطح دانش، مهارت و توانمندی	۰/۱۵۷۸
		A3	عدم استقبال از ایده‌ها و نظرات مروجان	۰/۲۴۶۹
		A4	پائین بودن خلاقیت و نوآوری جهت انجام کارهای اقتصادی	۰/۱۷۸۱
	اقتصادی	B1	پائین بودن دسترسی به عوامل تولیدی	۰/۱۵۸۱
		B2	آشنایی کم با نیازهای جدید بازار کسب و کار	۰/۱۰۰۶
		B3	دسترسی دشوار به تسهیلات و اعتبارات مالی مناسب	۰/۳۰۰۴
		B4	کمبود سرمایه مالی لازم جهت کارآفرینی	۰/۲۴۶۷
		B5	مقرون به صرفه نبودن فعالیت‌های اقتصادی در مناطق محروم	۰/۱۹۴۰
	فرهنگی - اجتماعی	C1	عدم حمایت کافی از سوی متولیان و ارگان‌های مسئول	۰/۰۹۵۲
		C2	نبود خدمات مشاوره‌ای مطلوب در حوزه‌های مختلف کسب و کار	۰/۱۸۶۶
		C3	پائین بودن روحیه کار گروهی میان مردم	۰/۲۷۷۴
		C4	مهاجرت و توزیع نامناسب جمعیت	۰/۲۱۷۳
		C5	پائین بودن مشارکت زنان	۰/۲۲۳۱
	زیرساختی - محیط‌زیستی	D1	نبود زیرساخت‌های عمومی مناسب	۰/۰۱۱۳
		D2	وقوع مداوم بلایای طبیعی (سیل، زلزله و خشک‌سالی)	۰/۰۰۱۶
D3		کمبود تجهیزات مدرن و مکانیزه	۰/۰۰۲۴	
D4		فقدان سیستم‌های اطلاعاتی جهت دسترسی به اطلاعات مناسب	۰/۰۰۱۱	
D5		وجود چالش‌های سکونت‌گاه (فقر، بیکاری، ناامنی - غذایی، رفاه کم و...)	۰/۹۸۳۵	

۵. بحث و نتیجه‌گیری

کارآفرینی با ایجاد فرصت‌های شغلی و تولید ثروت و بهبود شرایط اقتصادی، محرکی اساسی برای ارتقای سطح توسعه جامعه است. توسعه کارآفرینی از سازنده‌ترین راهکارهای توسعه اقتصادی و اجتماعی-فرهنگی مناطق محروم به حساب می‌آید و به‌عنوان اکسیری برای کاهش فقر و محرومیت‌زدایی یاد می‌شود (Hosseiniinia & Fallahi, 2017). پس، امروزه شناخت موانع کارآفرینی و راه‌های مقابله با آن به‌عنوان مسیر بهبود اقتصادی برای کشورها به‌ویژه کشورهای در حال توسعه (مانند ایران)، بسیار حائز اهمیت است.

هدف این پژوهش، شناسایی و اولویت‌بندی موانع تأثیرگذار بر توسعه کارآفرینی مناطق محروم در استان چهارمحال و بختیاری بود. با توجه به این هدف، ابتدا موانع توسعه کارآفرینی در مناطق محروم با استفاده از ادبیات پژوهش و مصاحبه‌های نیمه‌ساختاریافته

شناسایی و کشف شد (شامل ۴ معیار و ۲۹ زیرمعیار). سپس برای پالایش و تعدیل موانع از روش دلفی استفاده شد که تعداد ۴ معیار و ۱۹ زیرمعیار مربوط به موانع توسعه کارآفرینی مورد تأیید قرار گرفتند. از آنجایی که روابط و تعاملات میان معیارها و زیرمعیارها به صورت ساختار سلسله‌مراتبی نبود و یک ساختار شبکه‌ای محسوب می‌شد، یعنی ارتباط و وابستگی درونی میان معیارها و زیرمعیارها وجود داشت، بنابراین در مرحله بعد، برای تعیین میزان ارجحیت معیارها و زیرمعیارهای موانع توسعه کارآفرینی از روش قدرتمند ANP استفاده شد که از مزیت‌های این پژوهش به‌شمار می‌رفت. طبق یافته‌های حاصل از پژوهش، اولویت‌بندی معیارها و زیرمعیارها مطابق با جدول (۶) بدست آمد. همان‌طور که ملاحظه می‌شود، یکی از ۵ مانع اصلی توسعه کارآفرینی در مناطق محروم، تأمین نقدینگی و کمبود سرمایه مالی جهت کارآفرینی است که در حال حاضر با توجه به اوضاع اقتصادی کشور، کارآفرین یا باید یک سرمایه‌گذار را برای ایجاد پروژه کارآفرینی پیدا کند که این امر در حال حاضر با توجه به منفی بودن نرخ رشد سرمایه‌گذاری در اقتصاد کشور امکان تحقق آن وجود ندارد، یا اینکه از طریق شبکه بانکی، اعتبارات و تسهیلات دریافت کند که آن نیز مشکلات خاص خود را دارد و به‌عنوان یکی از موانع کارآفرینی اولویت‌دار شناخته شده است. همچنین، نبود زیرساخت‌ها و وجود چالش‌های سکونت‌گاه‌های مناطق محروم (فقر، بیکاری، رفاه کم، امنیت کم سرمایه‌گذاری)، عدم اعتماد و ضعف در فرهنگ و مشارکت کارگروهی، و نیز عدم قطعیت و عدم اطمینان در متغیرهای اقتصادی و حوزه کسب‌وکار کشور باعث شده است تا امروزه اکثر کارآفرینان، تمایل چندانی به توسعه کارآفرینی همراه با ریسک در مناطق محروم نداشته باشند و بیش از اندازه، محتاطانه عمل نمایند. بنابراین، توسعه و ترویج فرهنگ کارآفرینی و اقدامات کارآفرینانه، و نیز اصلاح و بازنگری در قوانین و مقررات بانکی، بیمه‌ای، مالیاتی، گمرکی، قانون کار و تجارت از جمله مواردی هستند که باید در دستور کار دولت و مجلس قرار بگیرد و با توجه به مقتضیات زمان، آنها را دگرگون سازند.

جدول ۶. اولویت‌بندی معیارها و زیرمعیارهای موانع توسعه کارآفرینی

اولویت	معیارها
اول	اجتماعی - فرهنگی
دوم	زیرساختی - محیط‌زیستی
سوم	اقتصادی
چهارم	فردی
اولویت	زیرمعیارها
اول	وجود چالش‌های سکونت‌گاه (فقر، بیکاری، ناامنی غذایی، رفاه کم و...)
دوم	ریسک‌گریز و محافظه کار بودن
سوم	دسترسی دشوار به تسهیلات و اعتبارات مالی مناسب
چهارم	پائین بودن روحیه کار گروهی میان مردم
پنجم	کمبود سرمایه مالی لازم جهت کارآفرینی
ششم	عدم استقبال از ایده‌ها و نظرات مروجان
هفتم	پائین بودن مشارکت زنان
هشتم	مهاجرت و توزیع نامناسب جمعیت
نهم	مقرون به صرفه نبودن فعالیت‌های اقتصادی در مناطق محروم
دهم	نبود خدمات مشاوره‌ای مطلوب در حوزه‌های مختلف کسب و کار
یازدهم	پائین بودن خلاقیت و نوآوری جهت انجام کارهای اقتصادی
دوازدهم	پائین بودن دسترسی به عوامل تولیدی
سیزدهم	پائین بودن سطح دانش، مهارت و توانمندی
چهاردهم	آشنایی کم با نیازهای جدید بازار کسب و کار
پانزدهم	عدم حمایت کافی از سوی متولیان و ارگان‌های مسئول
شانزدهم	نبود زیرساخت‌های عمومی مناسب
هفدهم	کمبود تجهیزات مدرن و مکانیزه
هجدهم	وقوع مداوم بلایای طبیعی (سیل، زلزله و خشک‌سالی)
نوزدهم	فقدان سیستم‌های اطلاعاتی جهت دسترسی به اطلاعات مناسب

یافته‌های حاصل از این پژوهش نشان داد که موانع توسعه کارآفرینی تأیید شده در این پژوهش تا حدودی همسو با موانع شناسایی شده در پژوهش‌های حیدری ساربان (2012)، قدیری معصوم و همکاران (2014)، قادرمرزی و همکاران (2015)، حسینی‌نیا و فلاحی (2017)، جین و علی (2013)، و بهارتواجان (2014) است. همچنین، یافته‌های این پژوهش، در بعد (معیار) اجتماعی-فرهنگی با پژوهش‌های معصومی و حیاتی (2017)، خواجویی‌نسب‌کرانی (2018)، گوپتا و همکاران (2020)، اوجونگ و همکاران (2021)، کاردلا و همکاران (2021)؛ در ابعاد (معیارهای) فردی و اقتصادی با پژوهش‌های آبتین (2011)، جعفرنژاد و همکاران (2013)؛ در ابعاد (معیارهای) اقتصادی و زیرساختی با پژوهش‌های جمینی و جمشیدی (2021)، ساتر و همکاران (2019)، خانین و همکاران (2022)، در ابعاد (معیارهای) فردی و محیطی با پژوهش‌های عبدالغفار و اکاد (2021)، ودولا و همکاران (2022) مطابقت داشت. از سوی دیگر، یافته‌های این پژوهش با پژوهش‌های کیاکجوری و فاضلی (2010)، علیایی و کریمیان (2011)، جانسون و اسپالتگر (2020)، ترن‌پیز و همکاران (2020)، گوس و همکاران (2021)، و اناند و همکاران (2021) که در آنها عواملی همچون: عدم امنیت سرمایه‌گذاری، نبود اطلاعات جامع، کمبود منزلت اجتماعی، قوانین دست‌وپاگیر و بعضاً متناقض، نظام آموزشی ضعیف، محیط کسب‌وکار فاسد و غیرمجاز، کمبود ظرفیت کارآفرینی، عدم تجربه بازار و بازاریابی، موانع حقوقی و سیاسی، و غیره به‌عنوان مهم‌ترین موانع کارآفرینی به‌شمار می‌رفت، مغایرت داشت.

یافته‌های این پژوهش، کاربردهایی را برای سیاست‌گذاران و مدیران فراهم می‌کند. پژوهش حاضر تلاش کرده با شناسایی و اولویت‌بندی موانع توسعه کارآفرینی در مناطق محروم با گستردگی و فراگیری بیشتری نسبت به مطالعات مرتبط پیشین، کار در زمینه مطالعات ارزیابی موانع توسعه کارآفرینی در مناطق محروم را برای پژوهشگران گسترش دهد؛ زیرا این پژوهش معیارها و زیرمعیارهای موانع توسعه کارآفرینی در مطالعات مرتبط پیشین را شناسایی و نیز موانعی را کشف و در قالب ساختار شبکه‌ای، ارزیابی و اولویت‌بندی نموده است. نکته قابل بحث دیگر، توجه به نگاه بافتی در این پژوهش است؛ اهمیت این نگاه ناشی از تفاوت در توسعه‌یافتگی و نیافتگی محیط‌های موردنیاز کشورها برای توسعه کارآفرینی است. برای نمونه، در یک گزارش منتشر شده در دهه گذشته، پژوهشگران به بررسی وضعیت شاخص‌های دیده‌بان جهانی کارآفرینی در ایران پرداختند. نتایج بررسی این پژوهشگران نشان داد که ایران در بیشتر مؤلفه‌ها مانند کارآمدی حقوق مالکیت فکری، حمایت از کسب‌وکارها با رشد بالا، برنامه‌های دولت، شبکه همکاری بین شرکتی و ارزش اجتماعی کارآفرینان بدترین وضعیت را در مقایسه با متوسط جهانی دارد و تنها در مؤلفه‌هایی مانند زیرساخت‌های فیزیکی و خدمات، قابل مقایسه با متوسط جهانی و نه رتبه‌های برتر جهان است (Modaresi & Davodi, 2015). البته این مؤلفه‌ها نسبت به گذشته، تغییراتی در جهت بهبود هرچند اندک داشته‌اند (Global Entrepreneurship Research Association, 2021). ولی هنوز برای مناطق محروم ایران چالش‌ها و موانع بخشی و بالادستی زیادی وجود دارد. بنابراین این موضوعات می‌تواند تنها در بررسی کارآفرین و شناسایی موانع فردی و سازمانی آن کمک کند. درست است که نظریه‌هایی مانند نظریه رفتار برنامه‌ریزی شده و نظریه اقتصاد نهادگرا می‌توانند به تحقیقات علمی در تبیین موانع درونی و بیرونی کارآفرینی کمک کنند، ولی در جوامع در حال توسعه مانند ایران و به‌ویژه مناطق محروم، نیاز به تصویر کلان‌تری از ارتباطات و رویدادها در همه ذی‌نفعان است که بافت این نوع تحقیقات از جمله این پژوهش می‌تواند از معیارهای استخراجی پژوهش‌های مرتبط در این جوامع به‌ویژه ایران و مهمتر از آن، تحلیل و اکتشاف عوامل از خبرگان شکل بگیرد. بنابراین، در این پژوهش تلاش شد از این منظر به شناسایی و تحلیل موانع توسعه کارآفرینی در مناطق محروم پرداخته شود.

۶. پیشنهادهایی برای پژوهش‌های آتی

در ذیل به چند مورد از پیشنهادات برای پژوهش‌های آتی در راستای موضوع پژوهش حاضر اشاره می‌شود:

- انجام پژوهش‌هایی در زمینه تدوین راهبرد و برنامه عملیاتی برای رفع موانع توسعه کارآفرینی در مناطق محروم باتوجه‌به موانع احصاء‌شده اولویت‌دار در این پژوهش؛

- طراحی مدلی به منظور ارزیابی و پیش‌بینی قابلیت توسعه یا عدم توسعه کارآفرینی در مناطق محروم با توجه به یافته‌های این پژوهش (موانع شناسایی شده در این پژوهش به‌عنوان پایه و ورودی‌های مدل محسوب می‌شوند، بدین صورت که در این مدل، معیارها و زیرمعیارها با اولویت بالاتر، ضرایب بیشتری خواهند گرفت).
- شناسایی و تحلیل موانع توسعه در دیگر موضوعات کارآفرینی از جمله کارآفرینی دیجیتال، کارآفرینی زنان، کارآفرینی اجتماعی، کارآفرینی پایدار و زیست‌محیطی؛
- استفاده از دیگر روش‌های کیفی مثل داده بنیاد، تحلیل محتوا، فراترکیب و ... جهت شناسایی و غربال‌گری موانع توسعه کارآفرینی؛
- استفاده از دیگر مدل‌های MCDM جهت اولویت‌بندی موانع توسعه کارآفرینی؛
- تحلیل موانع توسعه کارآفرینی در محیط فازی (استفاده از روش دلفی فازی و ANP فازی).

منابع

- Abdulghaffar, N. A., & Akkad, G. S. (2021). Internal and external barriers to entrepreneurship in Saudi Arabia. *Digest of Middle East Studies*, 30(2), 116–134. <https://doi.org/10.1111/dome.12231>
- Abtin, A. (2011). Investigating the new methods of entrepreneurship development in Sistan and Baluchestan Province. *Work and society*, 135, 55–75. (In Persian)
- Anand, A., Argade, P., Barkemeyer, R., & Salignac, F. (2021). Trends and patterns in sustainable entrepreneurship research: A bibliometric review and research agenda. *Journal of Business Venturing*, 36(3), 106092. <https://doi.org/10.1016/j.jbusvent.2021.106092>
- Audretsch, D. (2012). Entrepreneurship research. *Management Decision*, 50(5), 755–764. <https://doi.org/10.1108/00251741211227384>
- Bharthvajan, R. (2014). Women Entrepreneurs & Problems of Women Entrepreneurs. *International Journal of Innovative Research in Science, Engineering and Technology*, 3(9), 16104–16110.
- Cardella, G. M., Hernández-Sánchez, B. R., Monteiro, A. A., & Sánchez-García, J. C. (2021). Social Entrepreneurship Research: Intellectual Structures and Future Perspectives. *Sustainability*, 13(14), 7532. /10.3390/13147532
- Cunningham, J. B., & Lischeron, J. (1991). Defining entrepreneurship. *Journal of Small Business Management*, 29(1), 45–61.
- Fallah Haghghi, N. (2017). The Pyramid of Rural Entrepreneurship Development Based on the principles of Rural Development Policies of Europe Union. *Journal of Entrepreneurship in Agriculture*, 4(1), 115–132. <https://doi.org/10.22069/jead.2017.13002.1250> (In Persian)
- Ghademarzi, H., Jamshidi, A., Jamini, D., & Nazri Sarmaze, H. (2015). Identification Hampering Factors Affecting Development of Rural Women's (Case Study: Shalil Villages- Ardal Township). *Journal of Regional Planning*, 5(17), 103–118. https://jzpm.marvdasht.iau.ir/article_723.html (In Persian)
- Ghadirimasoum, M., Cheraghi, M., Kazemi, N., & Zaree, Z. (2014). Analysis of barriers to entrepreneurial development in rural areas: Bigelow Ghani district, city of Zanzan. *Space Economy & Rural Development*, 3(7), 3–17. <http://serd.khu.ac.ir/article-1-1949-en.html> (In Persian)
- Ghouse, S. M., Durrah, O., & McElwee, G. (2021). Rural women entrepreneurs in Oman: problems and opportunities. *International Journal of Entrepreneurial Behavior & Research*, 27(7), 1674–1695. /10.1108/-03-2021-0209
- Global Entrepreneurship Research Association. (2021). *Global Entrepreneurship Monitor Data*. <https://www.gemconsortium.org/data>
- Gupta, P., Chauhan, S., Paul, J., & Jaiswal, M. P. (2020). Social entrepreneurship research: A

- review and future research agenda. *Journal of Business Research*, 113, 209–229. <https://doi.org/10.1016/j.jbusres.2020.03.032>
- Heidari Sareban, V. (2012). Prioritizing Major Barriers to Rural Women's Entrepreneurship, Using AHP Method. Case study: Ardabil province. *Women's Studies Sociological and Psychological*, 10(2), 159–177. <https://doi.org/10.22051/jwsps.2012.1430> (In Persian)
- Hosseinia, G., & Fallahi, H. (2017). Factors Affecting the Development of Rural Entrepreneurship: A Case Study on the Rural Areas of Manoojan County. *Journal of Rural Research*, 8(1), 22–37. <https://doi.org/10.21859/08012>
- Jafarnejad, A., Abbaszadeh, M. A., Ebrahimi, M., & Abtahi, S. M. (2013). Analysis of barriers to entrepreneurship in Small and Medium-sized Enterprises (SMEs). *International Journal of Academic Research in Economics and Management Sciences*, 2(4), 207–216. [/10.6007/2-4/155](https://doi.org/10.6007/2-4/155)
- Jain, R., & Ali, S. W. (2013). A Review of Facilitators, Barriers and Gateways to Entrepreneurship: Directions for Future Research. *South Asian Journal of Management*, 20(3), 123–163.
- Jamini, D., & Jamshidi, A. (2021). Modeling the Factors Affecting the Development of Entrepreneurship Indicators in Rural Areas of Iran (Case study: Owramanat Region, Kermanshah Province). *Spatial Planning*, 11(3), 125–132. <https://doi.org/10.22108/sppl.2021.128388.1576> (In Persian)
- Johnson, M. P., & Schaltegger, S. (2020). Entrepreneurship for Sustainable Development: A Review and Multilevel Causal Mechanism Framework. *Entrepreneurship Theory and Practice*, 44(6), 1141–1173. [/10.1177/1042258719885368](https://doi.org/10.1177/1042258719885368)
- Khajouei Nasab Karani, M. R. (2018). Women's entrepreneurship and its development solutions. *Third International Conference on Accounting, Business Management and Innovation*. (In Persian)
- Khanin, D., Rosenfield, R., Mahto, R. V., & Singhal, C. (2022). Barriers to entrepreneurship: opportunity recognition vs. opportunity pursuit. *Review of Managerial Science*, 16(4), 1147–1167. <https://doi.org/10.1007/s11846-021-00477-6>
- Khorsand, E., Molkara, M., Kosari, K. (2021). Entrepreneurship development and employment approaches in deprived areas. *Journal of New Research Approaches in Management and Accounting*, 5(59), 114–120. <https://majournal.ir/index.php/ma/article/view/742> (In Persian)
- Kiakojouri, D., & Fazeli Veisari, E. (2010). Identifying the internal, environmental and outcome barriers of organizational entrepreneurship case study: Ports and Maritime Affairs of Mazandaran Province - Nowshahr Port. *Journal of Management (Pajouheshgar)*, 7(20), 94–108. (In Persian)
- Masoomi, E., & Hayati, D. (2017). Directing Rural Development through Non-Farm Economy Entrepreneurial Strategy. *Journal of Studies in Entrepreneurship and Sustainable Agricultural Development*, 4(3), 71–87. <https://doi.org/10.22069/jead.2018.14001.1286> (In Persian)
- Merriam, S. B. (2009). *Qualitative research: A guide to design and implementation*. John Wiley & Sons.
- Modaresi, Z., & Davodi, A. (2015). An Evaluation of Global Entrepreneurship Monitor Indicators in Iran (2008-2012). *Quarterly Journal of Fiscal and Economic Policies*, 2(8), 125–146. -1-128
- Mohebbi, H., & Amini, Y. (2021). Structural Leveling of strategic objectives in Iran Alloy Steel Company. *Journal of Strategic Management Studies*, 12(45), 205–224. (In Persian)
- Mohebbi, H., & Zare Mehrjardi, A. (2019). Investigating the Effect of Proactive market

- Orientation on Creating Market Changes and its Consequences in the tile and ceramic industry. *Commercial Surveys*, 17(98), 98–113. (In Persian)
- Movahed, A., Firoozi, M. A., & Rozbeh, H. (2011). Analyzing the degree of development of the cities of Khuzestan province using the method of factor analysis and cluster analysis. *Research and urban planning*, 2(5), 43–56. https://jupm.marvdasht.iau.ir/article_1546.html (In Persian)
- Ojong, N., Simba, A., & Dana, L.-P. (2021). Female entrepreneurship in Africa: A review, trends, and future research directions. *Journal of Business Research*, 132, 233–248. <https://doi.org/10.1016/j.jbusres.2021.04.032>
- Oliaei, M. S., & Karimian, H. (2011). Investigating the Rural Development Approach in Iran with an Emphasis on the Role and Position of Local Knowledge. *Journal of Iranian Social Development Studies*, 3(3), 85–101. https://jisds.srbiau.ac.ir/article_1901.html (In Persian)
- Saeedikia, M. (2006). *Principles and basics of entrepreneurship* (4th ed). Kia Publication. (In Persian)
- Segal, G., Borgia, D., & Schoenfeld, J. (2005). The motivation to become an entrepreneur. *International Journal of Entrepreneurial Behaviour and Research*, 11(1), 42–57. <https://doi.org/10.1108/13552550510580834>
- Serrano-Guerrero, J., Herrera-Viedma, E., Olivas, J. a., Cerezo, A., & Romero, F. P. (2011). A google wave-based fuzzy recommender system to disseminate information in University Digital Libraries 2.0. , 181(9), 1503–1516.// /10.1016/.2011.01.012
- Smith, S., Hamilton, M., & Fabian, K. (2020). Entrepreneurial drivers, barriers and enablers of computing students: gendered perspectives from an Australian and UK university. *Studies in Higher Education*, 45(9), 1892–1905. <https://doi.org/10.1080/03075079.2019.1637840>
- Sutter, C., Bruton, G. D., & Chen, J. (2019). Entrepreneurship as a solution to extreme poverty: A review and future research directions. *Journal of Business Venturing*, 34(1), 197–214. <https://doi.org/10.1016/j.jbusvent.2018.06.003>
- Terán-Yépez, E., Marín-Carrillo, G. M., Casado-Belmonte, M. del P., & Capobianco-Uriarte, M. de las M. (2020). Sustainable entrepreneurship: Review of its evolution and new trends. *Journal of Cleaner Production*, 252, 1–21. <https://doi.org/10.1016/j.jclepro.2019.119742>
- Vedula, S., Doblinger, C., Pacheco, D., York, J. G., Bacq, S., Russo, M. V., & Dean, T. J. (2022). Entrepreneurship for the Public Good: A Review, Critique, and Path Forward for Social and Environmental Entrepreneurship Research. *Academy of Management Annals*, 16(1), 391–425.:// /10.5465/ 2019.0143.